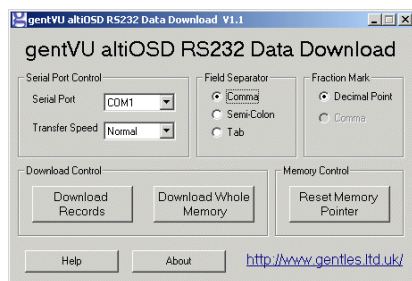
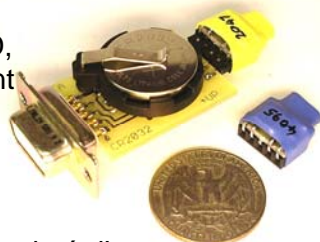




RS232 & Logger Mode d'emploi

Enregistrement et sauvegarde sur PC des acquisitions de l'altiOSD

Une fois le module Logger déconnecté de l'altiOSD, il peut être téléchargé vers un ordinateur en utilisant le module RS232. Si vous utilisez Windows nous vous conseillons d'utiliser le programme disponible à www.gentles.ltd.uk/gentvu/contact.htm.



Ce programme est doté d'une interface utilisateur très simple et est la meilleure méthode pour récupérer les données. Si vous utilisez un autre système d'exploitation, les données peuvent être téléchargées en utilisant le logiciel émulateur de terminal disponible sur tout PC, MAC, Linux ou Unix.

Ouvrez l'émulateur de terminal sur votre ordinateur et configurez les paramètres suivants :

- Port sur lequel le module RSR232 est connecté (par exemple COM1).
- Vitesse 19200bauds.
- 1 bit de start et 1 bit de stop.
- Pas de handshake.

Puis connectez le module Logger sur le module RS232 comme indiqué sur la photo, et l'émulateur de terminal doit afficher *gentVU, 421*. Les commandes sont sous la forme d'un seul caractère et permettent de choisir le format des données et de lancer le téléchargement. Majuscules et minuscules sont reconnues :

Commandes générales	
V	Initialise les paramètres aux valeurs par défaut : Vitesse de transfert rapide, Sauts de ligne DoS, Séparateur virgule, Point comme séparateur décimal, 2047 enregistrements. Renvoie également le numéro de version du logiciel.
U	Lance le téléchargement depuis l'I2C (voir détails plus loin). Celui-ci peut être arrêté en maintenant la touche W appuyée.
R	Initialise le pointeur de mémoire à 1 (n'efface pas les données). L'altiOSD utilise ce pointeur pour savoir où écrire les données.

Taille du module Mémoire (défaut = 2047)	
H	Mémoire haute capacité (4095 vs 2047 enregistrements)
Vitesse de transfert (défaut = to high speed)	
S	Force la vitesse lente (à utiliser en cas de perte de données)
Séparateur de champs (défaut = virgule)	
C	Change le séparateur de champs en point-virgule
T	Change le séparateur de champs en tabulation
Séparateur décimal (défaut = point)	
F	Change le séparateur décimal en virgule (dans ce cas ne pas utiliser la virgule comme séparateur de champs !)
Saut de ligne (défaut = CR-LF Windows/DoS)	
L	Change le saut de ligne en LF pour UNIX/Linux
M	Change le saut de ligne en CR pour Mac

Format des données de sortie

Chaque enregistrement est composé de champs séparés par une tabulation, une virgule ou un point-virgule.

N° enregistrement:	entier	1 à 2047/4095
Horloge:	heure:min:sec	boucle à 255:59:59
Pression:	xxxx.x (mBar)	ex : 1007.8
Altitude relative:	+/-xxxxx (m ou ft)	entier signé
Événement	entier	0 à 255 (puis boucle)
Tension batterie:	xx.xx	0 à 18V, résol. 50mV
Tension V1:	xx.xx	0 à 18V, résol. 50mV
Tension V2:	xx.xx	0 à 18V, résol. 50mV
Température:	+/-xx (degrees C/F)	entier signé
Vitesse:	entier (Km/h or mph)	0 à 255
Direction:	entier (degrés)	0 à 359
Bits de status:	2^0 degrés C=0, F=1	0 à 16
	2^1 mètres=0, feet=1	
	2^2 Km/h=0, mph=1	
	2^3 non utilisé, =0	



La première ligne de donnée est marquée comme enregistrement n° 0 et contient le nombre d'enregistrements valides en mémoire, suivi de la version de l'altiOSD qui a écrit dans le module Logger.

NE LAISSEZ PAS le module logger connecté au module RS232, cela a pour effet de vider la pile!

